

РАЗРАБОТКА СПЕЦИАЛЬНЫХ ТЕХНИЧЕСКИХ УСЛОВИЙ ПО ПОЖАРНОЙ БЕЗОПАСНОСТИ

Нормативное регулирование вопросов обеспечения пожарной безопасности на территории Российской Федерации в настоящее время позволяет в подавляющем большинстве случаев всем заинтересованным участникам рынка найти необходимые ответы на поставленные перед ними вопросы. Однако на практике совершенно не исключены ситуации, когда объекты защиты в силу своей конструктивной и функциональной специфики не могут быть полноценно защищены от пожаров только на основе действующей нормативной базы, в которой законодательно не отражены специфические особенности, нехарактерные для типовых зданий и сооружений.

Данные положения нашли свое воплощение в Федеральном законе от 21.12.1994 № 69-ФЗ (ред. от 10.07.2023) «О пожарной безопасности». Так, в ст. 20 «Нормативное правовое регулирование в области пожарной безопасности» данного документа указано, что нормативное правовое регулирование в области пожарной безопасности представляет собой принятие органами государственной власти нормативных правовых актов, направленных на регулирование общественных отношений, связанных с обеспечением пожарной безопасности. В то же время для объектов защиты, в отношении которых отсутствуют требования пожарной безопасности, установленные нормативными правовыми актами Российской Федерации и нормативными документами по пожарной безопасности, разрабатываются специальные технические условия (далее по тексту – СТУ ПБ), отражающие специфику обеспечения

указанных объектов пожарной безопасности и содержащие комплекс необходимых инженерно-технических и организационных мероприятий по обеспечению их пожарной безопасности, подлежащие согласованию с федеральным органом исполнительной власти, уполномоченным на решение задач в области пожарной безопасности.

Следует отметить, что в ст. 78 «Требования к проектной документации на объекты строительства» Федерального закона от 22.07.2008 № 123-ФЗ (ред. от 14.07.2022) «Технический регламент о требованиях пожарной безопасности» (с изм. и доп., вступ. в силу с 01.03.2023), также содержится пункт, говорящий о том, что для зданий, сооружений, для которых отсутствуют нормативные требования пожарной безопасности, на основе требований настоящего Федерального закона должны быть разработаны СТУ ПБ,

отражающие специфику обеспечения пожарной безопасности этих объектов и содержащие комплекс необходимых для этого инженерно-технических и организационных мероприятий.

Таким образом, если специфика и особенности объекта защиты по объективным причинам не позволяют задействовать для обеспечения его пожарной безопасности требования и положения действующей законодательной базы, уже на стадии его проектирования должны быть надлежащим образом разработаны СТУ ПБ, которые проходят согласование в установленном порядке. Необходимо принимать во внимание, что порядок разработки и согласования специальных технических условий для разработки проектной документации на объект капитального строительства регламентирован. Ознакомиться с ним можно, обратившись к одноименному Приказу Минстроя России от 30.11.2020 № 734/пр. Следует упомянуть также, что Федеральный закон от 30.12.2009 № 384-ФЗ (ред. от 02.07.2013) «Технический регламент о безопасности зданий и сооружений» содержит ст. 6 «Документы в области стандартизации, в результате применения которых обеспечивается соблюдение требований настоящего Федерального закона». В данной статье также указывается, что в случае если для подготовки проектной документации требуется отступление от требований, установленных национальными стандартами и сводами правил, или требований к надежности и безопасности, установленных указанными стандартами и сводами правил, недостаточно, или такие требования не установлены, то подготовка проектной документации и строительство здания или сооружения осуществляются в соответствии со специальными техническими условиями, разрабатываемыми и согласовываемыми в порядке, установленном уполномоченным федеральным органом исполнительной власти.

В том случае, если проектировщики и строители нестандартных или специфических (уникальных) объектов капитального строительства сталкиваются с отсутствием юридически обоснованных и нормативно подтвержденных оснований для воплощения на практике своих замыслов, им предоставлена легитимная возможность разработать и согласовать СТУ ПБ в установленном порядке. В частности, следует руководствоваться положениями Приказа МЧС России от 28.11.2011 № 710 «Об утверждении Административного регламента Министерства Российской Федерации по делам гражданской обороны, чрезвычайным ситуациям

и ликвидации последствий стихийных бедствий предоставления государственной услуги по согласованию специальных технических условий для объектов, в отношении которых отсутствуют требования пожарной безопасности, установленные нормативными правовыми актами Российской Федерации и нормативными документами по пожарной безопасности, отражающих специфику обеспечения их пожарной безопасности и содержащих комплекс необходимых инженерно-технических и организационных мероприятий по обеспечению их пожарной безопасности».

Таким образом, разработка СТУ ПБ может потребоваться в тех случаях, когда объект защиты не соответствует нормам в области пожарной безопасности или требованиям проектной документации, построен с отступлениями от принятых проектных требований или же на него отсутствуют нормативные требования в области пожарной безопасности.

В частности, разработка СТУ ПБ позволяет официально обосновать вынужденные отступления от норм пожарной безопасности в следующих случаях:

- отсутствуют системы противодымной вентиляции и системы автоматического пожаротушения;
- имеет место недостаточная ширина коридоров, проходов, лестничных маршей и площадок;
- присутствуют препятствия на путях эвакуации или не предусмотрен дополнительный эвакуационный выход;
- отсутствуют необходимые подъезды для пожарной техники;
- существует потребность в определении оптимального перечня компенсирующих противопожарных мероприятий;
- имеется нехватка воды для целей пожаротушения или ее полное отсутствие.

Необходимо отдавать себе отчет в том, что в процессе согласования СТУ ПБ может возникнуть аргументированное признание необходимости их доработки, поэтому данную процедуру представляется целесообразным изначально доверять специалистам, что существенно ускорит и упростит весь цикл согласования, поскольку имеющиеся у них профессиональная подготовка и опыт позволят избежать многочисленных ошибок на всех этапах. Разработка СТУ ПБ может потребоваться, в частности, при проектировании, строительстве и эксплуатации административных зданий высотой более 50 м, нестандартных построек большой площади и

жилых зданий высотой более 75 м. Кроме того, в качестве примеров, требующих разработки СТУ ПБ, можно привести этапы проектирования и строительства капитальных объектов в регионах с повышенной сейсмической активностью. Следует помнить и об обеспечении пожарной безопасности таких объектов, на которых отсутствуют системы автоматического пожаротушения, при том что по нормам они должны быть спроектированы и установлены, а также при проектировании пожарных проездов в зданиях с нестандартными архитектурными формами.

Помимо всего прочего, разработка СТУ ПБ может содействовать урегулированию спорных вопросов, возникших из-за противоречий, присутствующих в нормативных документах, помочь изыскать оптимальные проектные решения, заблаговременно обеспечить комплекс эффективных компенсирующих противопожарных мероприятий. В ряде случаев может потребоваться согласование СТУ ПБ с МЧС России и Минстроем России, хотя возможны ситуации, когда согласование потребуется только с МЧС России.

У неподготовленного заказчика могут возникнуть многочисленные сложности и непредвиденные потери времени и финансов на каждом производственном этапе при попытке решить комплекс вышеуказанных вопросов исключительно своими силами. Сотрудники ИПК «Промо-Консалтинг», опираясь на свой богатый многолетний практический опыт в данной сфере, готовы минимизировать трудозатраты потенциальных заказчиков и предложить для них оптимальное решение самых сложных проблем, связанных с разработкой СТУ ПБ. Следует отдельно упомянуть и тот факт, что в случае выбора нашей компании в качестве делового партнера заказчик будет избавлен от изнурительной процедуры дальнейшего обязательного согласования СТУ ПБ во всех официальных надзорных органах, поскольку эта услуга будет гарантирована нашими специалистами.

Процедура подготовки СТУ ПБ может включать в себя несколько последовательных этапов:

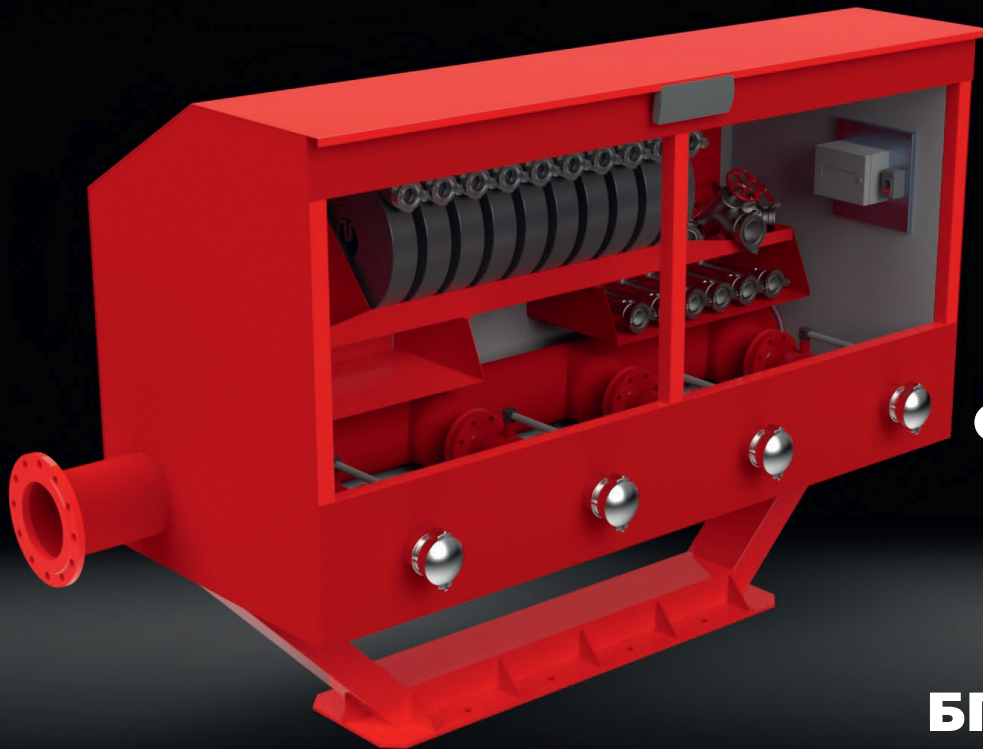
- предоставление заказчиком исходных данных исходя из пожеланий разработчика;
- разработка СТУ ПБ в первой редакции на основе предоставленной информации;
- согласование СТУ ПБ с заказчиком и внесение возможных правок и корректировок;
- согласование с уполномоченными официальными структурами.

ИПК «Промо-Консалтинг», среди прочего, успешно специализируется на разработке и согласовании СТУ ПБ промышленных (производственных) объектов, для которых отсутствуют требования пожарной безопасности:

- для проектирования автоматических установок пожаротушения и автоматической пожарной сигнализации в зданиях высокостеллажных складов с высотой складирования грузов более 5,5 м;
- на проектирование автоматической пожарной сигнализации для здания склада с высотой складирования грузов более 5,5 м без устройства в стеллажах горизонтальных экранов из негорючих материалов через каждые 4 м и без устройства автоматической установки пожаротушения;
- для определения расхода воды на внутреннее или наружное пожаротушение в производственных или складских зданиях с нестандартной комбинацией параметров: степень огнестойкости, категория по пожарной и взрывопожарной опасности, объем здания;
- при превышении площади этажа в пределах пожарного отсека;
- к устройству в складских зданиях административно-бытовых встроек и вставок с количеством этажей более двух;
- к проектированию многофункциональных зданий;
- к проектированию зданий с многосветными пространствами, атриумами;
- к параметрам водяных дренчерных завес, применяемых в качестве противопожарных преград для уменьшения противопожарных расстояний от проектируемого объекта до граничащих с ним объектов;
- к противопожарным расстояниям между объектами определенных типов (например, сливоналивные эстакады СУГ, резервуарные парки СУГ) и т. п.

Необходимо отметить, что заранее невозможно определить точные сроки выполнения всего комплекса работ, поскольку на них влияет множество факторов, на которые не всегда может влиять разработчик СТУ ПБ. Получить более подробную консультацию и информационную поддержку можно, обратившись непосредственно в нашу компанию любым приемлемым способом – сделать телефонный звонок или написать электронное письмо, которые не останутся без ответа. ❖

*Статья подготовлена
ООО «ИПК ПРОМО-КОНСАЛТИНГ»*



БПГ PROFIREX в виде короба-укрытия размещается на противопожарном водопроводе выше уровня земли и обеспечивает оперативную подачу и регулирование потока воды и (или) раствора пенообразователя при тушении очага возгорания на защищаемом объекте

БПГ PROFIREX

ББПГ PROFIREX



Блок-бокс пожарных гидрантов ББПГ PROFIREX в виде блочно-модульного здания (обеспечивающий оперативное развертывание рукавных линий и подачу огнетушащего вещества (воды или пены) к месту пожара независимо от уровня сложности эксплуатационных (климатических) условий



ООО «ИПК ПРОМО-КОНСАЛТИНГ»
ИНЖЕНЕРНО-ПРОИЗВОДСТВЕННАЯ
КОМПАНИЯ

<https://p-con.ru>

Отечественный производитель блоков пожарных гидрантов и оборудования водопенного пожаротушения.

Нам доверяют крупнейшие российские компании нефтегазовой отрасли.